

WAT IS IN 2019 BEREIKT?

1 HECHTER SAMENWERKEN VERKEERSDESKS

Gezamenlijk verkeersmanagement van de vier VM-desks in de regio (provincie Zuid-Holland, Den Haag, Rotterdam en Rijkswaterstaat) vergt van de RegioDesk veel afstemming. Onderzocht is of efficiënter werken mogelijk is als de RegioDesk de maatregelen zelf mag inzetten. Hiervoor is een operationele samenwerking aangegaan tussen de VM-desk van de Verkeerscentrale Zuid-West Nederland (VCZWN) van Rijkswaterstaat en de RegioDesk van BEREIK!.

De conclusie: samenvoeging leidde tot meer onderling vertrouwen en een betere bezetting en samenwerking. Reden dus om de samenwerking voort te zetten. In 2020 wordt onderzocht met welke andere verkeerscentrales intensievere samenwerking mogelijk is.



2 VERHOGEN GEZAMENLIJKE BETROKKENHEID

Het is van groot belang om minder betrokken wegbeheerders mee te nemen en samen een minimaal niveau van betrokkenheid af te spreken, bijvoorbeeld voor het leveren van data. Daar is het afgelopen jaar extra op ingezet. In beeld is gebracht welke wegbeheerders beter betrokken moeten worden. Naast de samenwerking op plannings, is verdere samenwerking over Melvin, scenario's, wegkantsystemen, i-VRI's en aansluiting op verkeerscentrales gewenst. Dit krijgt een vervolg in 2020.



6 VERBETERDE DOORSTROMING VIA REGELAANPAK

Een regelaanpak maakt het mogelijk netwerkbreed het verkeer te regelen volgens het vastgestelde verkeersmanagementbeleid van de wegbeheerders. Via de regelaanpak automatiseer je het bevoornden van de uitstroom, het beperken van de instroom en het omleiden van het verkeer op specifieke plekken in het netwerk. Bijvoorbeeld door verkeerslichten en dynamische bewegwijzering automatisch in te stellen. Deze aanpak is onder meer al toegepast in het gebied N14, S101, A12 en A4 bij Den Haag. Met een positief resultaat. Onder de naam Moving Traffic is in november 2019 gestart om een dergelijk aanpak ook toe te passen bij een verkeersknelpunt rond de aansluiting van de N457 op A20. Begin 2020 worden ook twee andere knelpunten op deze manier aangepakt.



3 DATAVISIE BEREIK!

Steeds meer verkeersgerelateerde data komen beschikbaar, die ook steeds slimmer worden toegepast. Met een datavisie houdt BEREIK! grip op de ontwikkelingen en heeft ze tevens uitgangspunten voor een aanpak. Op basis van deze visie kunnen BEREIK! en de diverse wegbeheerders in Zuid-Holland data (blijven) inzetten voor een bereikbare regio.

4 VERKENNING MULTIDOEL TACTISCH KADER

Om het verkeer op netwerkniveau (onafhankelijk van de wegbeheerder) doelgericht en consistent te kunnen managen is het essentieel dat er een gemeenschappelijke visie op het gebruik van het totale netwerk is. Een tactisch kader voor wegen laat de prioritering van wegen zien en geeft aan welke wegen je kunt gebruiken voor de inzet van verkeersmanagement. In 2016 is voor vier jaar een Tactisch Kader voor de Zuidvleugel opgesteld. Daarom is nu een update nodig. Daarnaast moet je overwegen of je andere modaliteiten – zoals fiets, voetganger, vrachtverkeer, OV en scheepvaartverkeer – in het hernieuwde kader moet meenemen. Op veel plekken in het Randstedelijke netwerk kruisen verschillende modaliteiten elkaar. In november 2019 is gestart met een verkenning naar een Multidoel Tactisch Kader.

5 WERKEN AAN AFWEGINGSKADER DRIPS

Diverse wegkantsystemen – in, boven en naast de weg – dragen bij aan een vlotte en veilige doorstroming van verkeer. Denk aan lusdetectoren, matrixsignalering, verkeerslichten en Dynamische Route Informatie Panelen (DRIPs).

Met goed onderhoud en tijdige vervanging blijven deze systemen beschikbaar voor gebruik. Maar dat gebruik neemt steeds meer af, omdat steeds meer informatie via voertuigen en smartphones verloopt (in-car). Het is een kwestie van tijd dat de informatie op DRIPs ook in het voertuig beschikbaar komt. Maar hoe moeten wegbeheerders dan omgaan met het onderhouden en vervangen van DRIPs? Omdat er behoefte is aan een objectief afwegingskader, waarmee wegbeheerders hun keuzes met feiten en cijfers kunnen onderbouwen, wordt er sinds de zomer 2019 gewerkt aan een afwegingskader. Dat is in januari 2020 gereed. In mei 2020 wordt het kader geëvalueerd.



FOCUS 2020-2022

Op deze (nieuwe) ontwikkelingen speelt BEREIK! de komende jaren in.

OPGAVE ONDERHOUD, AANPAK BEREIKBAARHEID

Zonder aanvullende maatregelen neemt de verkeershinder fors toe. Mede door de onderhoudsopgave en de groeiende mobiliteit. Daarvoor is gezamenlijk extra inzet nodig van alle betrokken partijen. BEREIK! draagt hier vanuit haar reguliere kerntaken aan bij. Focus op en doorontwikkeling van RegioRegie is daarom essentieel.

FOCUS VERBREDEN

De positie van de auto verandert. Steeds meer aandacht gaat uit naar OV, fiets, leefbaarheid en veiligheid. Het denken in meerdere modaliteiten is onderdeel van de verkenning naar het nieuw op te stellen (Multidoel) Tactische Kader.

DATA EN DIGITALISERING

Voor goede informatievoorziening zijn meer data uit diverse bronnen nodig. Een groot deel van de organisaties in Zuid-Holland zijn nu slechts op een deel van die databronnen ingericht. Op landelijk, regionaal en lokaal niveau ontbreekt het aan een macro-aanpak over de data-items heen. Regionale samenwerkingsverbanden, zoals BEREIK!, dragen aan de uitwerking van genoemde aanpak bij. Met een visie op de rolverdeling informatiestromen bereidt BEREIK! zich hierop voor.

SAMENWERKING VERSTERKEN

In de onderhoudsopgave en bereikbaarheidsaanpak zijn verkeersmanagement en mobiliteitsmanagement complementair aan elkaar. Daarom wil BEREIK! de samenwerking met mobiliteitsorganisaties als Bereikbaar Haaglanden en Rijnland en De Verkeersonderneming versterken. Ook tussen de partijen onderling blijft aandacht voor samenwerking nodig. Samenwerking is logisch, maar niet vanzelfsprekend.

VERSTERKING INTEGRAAL VERKEERSMANAGEMENT

Met de partijen van BEREIK! is verkend of en zo ja op welke vlakken je de samenwerking op integraal verkeersmanagement kunt versterken. Hierbij is gekeken naar de toekomstige opgaven en gewenste efficiëntie en doelmatigheid. Zowel voor het gebruik van middelen en systemen (digitalisering scenario's en regelaanpakken, i-VRI's) als voor personeel en organisatie (werving, gezamenlijk stageprogramma, uitwisselen van kennis, capaciteit en ervaring) zijn onderwerpen benoemd die de partijen gezamenlijk verder verkennen.

Zijn wegkantsystemen straks nog wel nodig?

DE WERELD VAN BEREIK!

Afstemmen, coördineren, faciliteren

Voor goede doorstroming van het verkeer in Zuid-Holland werken alle zestig wegbeheerders met elkaar samen. De vier grootste wegbeheerders van Zuid-Holland, de Metropoolregio Rotterdam Den Haag en het Havenbedrijf Rotterdam spannen zich via BEREIK! samen in voor slim verkeersmanagement. Bij BEREIK! komen alle lijnen van verkeersmanagement uit de regio Zuid-Holland samen voor gezamenlijke afstemming. De wereld van BEREIK! in zes globale stappen.

1 REGIOREGIE

Wegwerkzaamheden en evenementen zorgen voor extra verkeersdruk. Door slim af te stemmen voorkomen wegbeheerders onnodige hinder. Ze ontmoeten elkaar bij de overlegtafels van RegioRegie en leggen daar de basis voor de meerjarenplanning en -analyse.

2 REGIODESK

De RegioDesk is de operationele kern van BEREIK!. Vanuit de verkeerscentrale in Rhooen overziet de Regiodesk het hele wegennet van Zuid-Holland. Alle informatie van de vier verkeerscentrales in de provincie komt hier samen. Zodra er hinder dreigt, waarbij meerdere wegbeheerders zijn betrokken, coördineert de RegioDesk de inzet van maatregelen.

3 OPERATIONEEL TACTISCH TEAM

Het Operationeel Tactisch Team (OTT) faciliteert om hinder snel op te lossen. Het maakt vooraf afspraken over de in te zetten maatregelen, ook wel scenario's genoemd. Het team ontwikkelt, beheert en evalueert de regelscenario's continu en zorgt voor de technische koppelingen tussen de verschillende verkeerscentrales in Zuid-Holland. Ook beproeft het OTT nieuwe tools en apps waardoor het werk verbeterd.

4 SAMENWERKEN AAN VERKEERSDOORSTROMING

De Zuid-Hollandse wegbeheerders investeren samen in veel wegwakstelsystemen voor een optimale verkeerssituatie: bijna 350 DRIPs geven informatie en advies aan de weggebruiker, bijna 700 aangesloten verkeerslichten sturen het verkeer en bijna 800 camera's langs de weg volgen de verkeerssituatie op de voet. Het resultaat: beduidend minder 'voertuigverliesuren' dan voorheen.

5 INNOVEREN

Communicerende verkeerslichten, voertuigen die elkaar onderling waarschuwen. Het verkeer verandert snel door technische innovaties. We investeren gezamenlijk en ook met landelijke partijen (LVMB, NDW) en in overleg met marktpartijen in innovatie. Om zo nieuwe kansen voor optimale bereikbaarheid te blijven benutten.

6 INFORMATIE VOOR WEGGEBRUIKERS

Als weggebruiker maak je, vaak zonder het te beseffen, gebruik van wegen die in beheer zijn bij verschillende wegbeheerders. Die dragen ook allerlei informatie aan. Met goede samenwerking kunnen we die gegevens onderling met elkaar afstemmen. Zo weet je als weggebruiker hoe lang je stil staat of welke alternatieve routes je kunt kiezen.

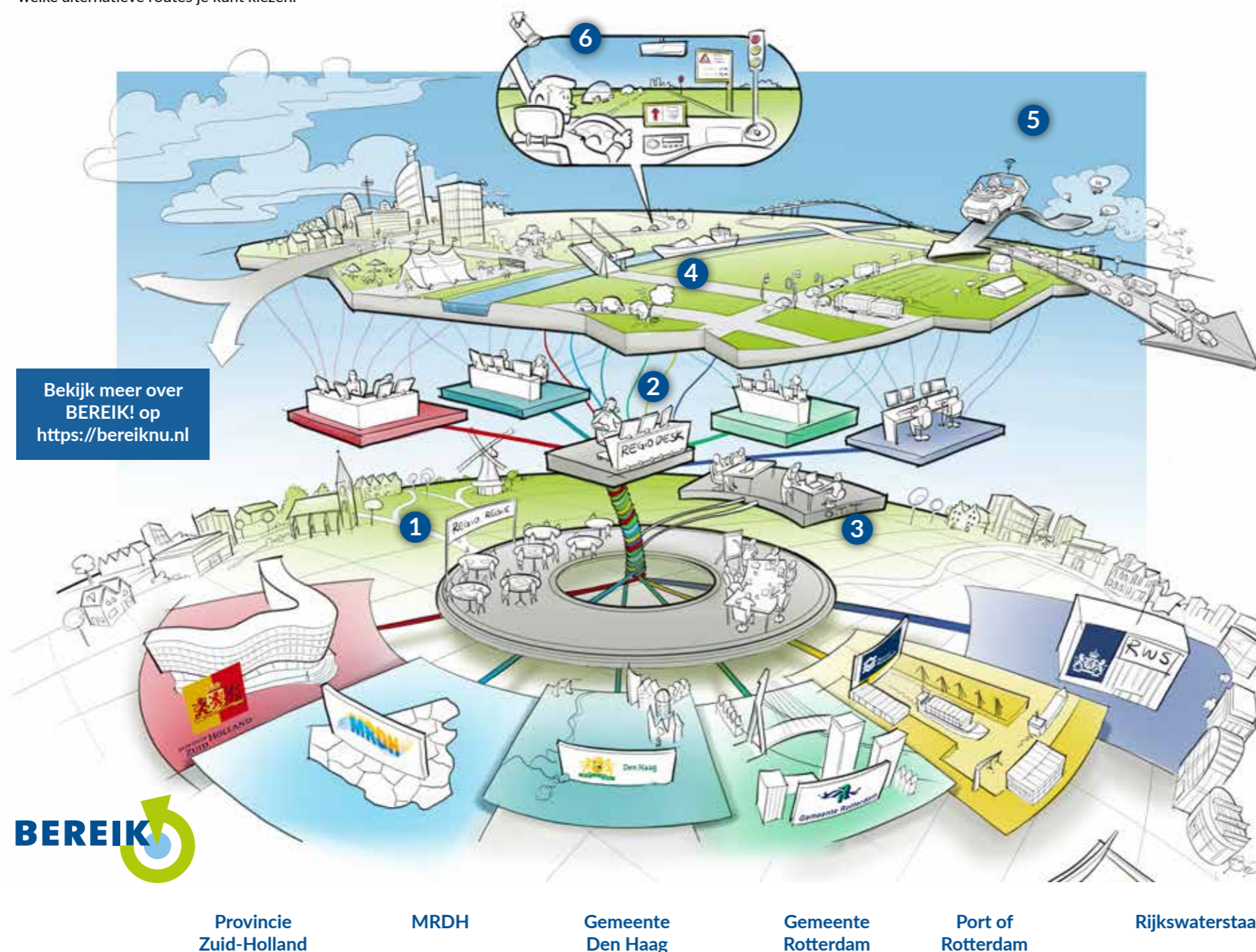
RESULTATEN 2019 KERNTAKEN

MELVIN BETER GEBRUIKT

Om wegwerkzaamheden en evenementen af te stemmen gebruiken de wegbeheerders de landelijke planningstool Melvin, in Zuid-Holland door BEREIK! beheerd. Hoe meer wegbeheerders hierin hun plannings verwerken des te beter het overzicht en de mogelijkheid tot afstemming om verkeershinder te minimaliseren. In 2019 gingen elf wegbeheerders over op Melvin; nu zijn 47 van de zestig wegbeheerders in Zuid-Holland aangesloten. Een nieuwe instructiefolder moet de kwaliteit van invoergegevens in Melvin verbeteren. Ook is Melvin doorontwikkeld en is onder meer het verkeersloket toegevoegd. Zo kunnen aannemers, die in opdracht van wegbeheerders werken, nu via Melvin aanvragen indienen. Ook vaarwegen zijn toegevoegd. Hiermee wordt het vanaf eind 2019 mogelijk geplande verstoringen op vaarwegen in te voeren.

MEERJARENPLANNING EN ANALYSE: VOORBEREID OP DE TOEKOMST

Samen met de grootste weg- en spoorwegbeheerders in Zuid-Holland is dit jaar opnieuw inzicht gegeven in de meeste grootschalige werkzaamheden en evenementen. De analyse van deze plannings geeft raakvlakken (lees: risico's) weer op basis van de 'Spelregels RegioRegie Zuid-Holland'. Per raakvlak is beschreven wat de afstemverplichtingen tussen de wegbeheerders zijn. Hierdoor beheersen we de risico's en is de verkeershinder voor weggebruikers minimaal. Vaak door 'simplerweg' het verschuiven of slim combineren van wegwerkzaamheden. In 2019 is ingezet op lange termijn planning en betere afspraken tussen partijen op tactisch en strategisch niveau. Ook zijn stappen gezet in het onderzoeken welke rol BEREIK! in projectfasen - planning, voorbereiding en monitoring - kan spelen bij projecten met netwerkbrede impact.



Bekijk meer over BEREIK! op <https://bereiknu.nl>

SCENARIO'S ONDER DE LOEP

Om hinder snel op te lossen, maakt het Operationeel Tactisch Team vooraf afspraken over in te zetten verkeersmaatregelen (scenario's). Dit gaat vooral over plaatsen van teksten op DRIPs en tekstkarren, en aanpassing van de instellingen van verkeerslichten. Scenario's zijn er voor hinder en spitsituaties, calamiteiten, evenementen en wegwerkzaamheden. Ze worden regelmatig geüpdatet. In 2019 zijn scenario's voor de Keukenhof en het Bloemencorso ingezet en geëvalueerd. Scenario's voor incidenten op N207, N209, A15 Westland en Albasserwaard-Vijfheerenlanden zijn geüpdatet en voor incidenten rond Delft en voor doorstroming bij de IKEA bij Delft zijn nieuwe scenario's gemaakt. Elke vier maanden wordt bekeken hoe vaak scenario's worden ingezet. In 2019 bleek dat enkele scenario's voor de spitsperiodes veel minder zijn ingezet. De reden wordt nu onderzocht. Blijkt dat een scenario niet meer nodig is, dan wordt die verwijderd. Ook blijkt ook dat de RegioDesk scenario's vooral bij ongevallen en pechgevallen inzet.

Inzet van scenario's door RegioDesk

Ongevallen en pechgevallen, ca. 760



Overige (bv. evenementen en wegwerkzaamheden) ca. 435

BEHEER REGIODESK OP ORDE

Binnen het proces ketenbeheer wordt gezorgd voor de technische en functionele instandhouding van de desk. De verschillende systemen (langs de weg) zijn vaak in beheer bij verschillende organisaties. In ketenbeheer wordt voortgebouwd op wat een beheerder aan eigen behertaken heeft belegd en in contracten heeft afgesloten met onderhoudsaannemers. Als dat niet goed is ingericht, is ook het beheer van de regionale ketens niet goed op orde. Ook in 2019 is een regionaal beheerplan opgesteld en zijn verbetervoorstellen gedaan. Zo is er nu een overeenkomst over installatieverantwoordelijkheid en beheer van DRIPs.